



búnaðarstovan

Reglugerð fyri hvussu ein brundseyður skal síggja út og mannagongdir undir sýning

Veðragjólingar

Úrvalsseyður

Hann skal máta minst 17 cm um mjóryggjin og 79 cm um bringuna og halda krøvini til fyrstu virðisløn ella meira og annars vera eitt framúr vakurt lamb. Skal hevja seg uppum fyrstu virðisløn.



Fyrsta virðisløn

Øll mát skulu vera í lagi, minst 17 cm um mjóryggjin og minst 79 cm um bringuna.



Beinini: Skulu vera líka millum leggirnar og sterk, sum á tekningunum niðanfyri. Kleyvar, sum gleiva, verða ikki góðtiknar.



Lýtaleysur fótliður



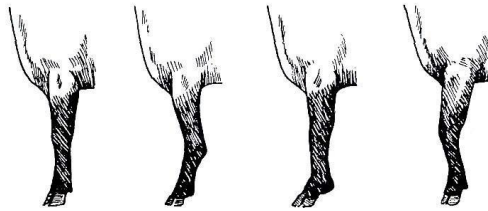
Ov linur fótliður



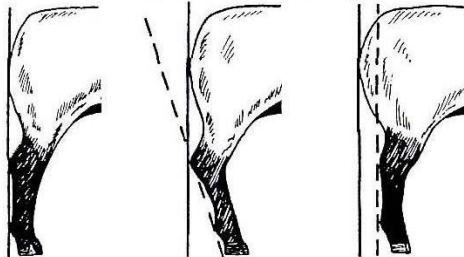
Ov reystur fótliður

Tekningarnar niðanfyri vísa ymiskar beinstøður. Longst til vinstru er røtt beinstøða.

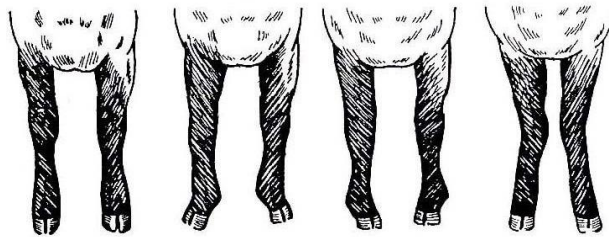
Frambein



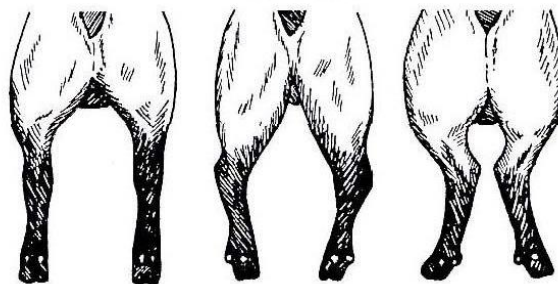
Afturbein



Frammanífrá



Aftanífrá



Hornini: Hornini skulu vera rímliga kraftig, t.v.s. ekki síggja út sum gimburlambshorn. Tey skulu vera minst eina handflatu frá kjálkanum (umfl. 3-4 cm) og hava ein vísning, sum er paralellur við kjálkan ella eitt vet úteftir. Horn, sum ekki koma fram á kjálkan, mugu ekki vísa inn móti hálsinum ella kjálkabeininum. Horn skulu ekki vera avkappaði, ei heldur skulu klemma ella nakkaspenni hava verið á teimum. Góð horn eru sum tey, ið síggjast á myndunum niðanfyri. Stívaði horn verða góðtikin, og um snippurin á horni er brotin sum lamb, skal hetta ekki ávirka dømिंगina. Kollutur seyður fær onga virðisløn.



Ullin: Ullin skal vera tótt, tjúkk, eitt sindur krúllut – mjúk og livandi. Hon skal ikki reika, men um hon skilir seg eitt lítið vet um hárygg ella mjórygg bilar ikki, um hon annars er tjúkk. Góð ull er sum á myndunum niðanfyri.



Halin: Skal vera sum á føroyskum seyði. Skal ikki vera ov langur. Ullin skal fjala tað mesta av halanum. Halin skal ikki vera sjónliga berur (brendur).

Skorturin: Skal vera ramligur á at líta, ikki ov langur ella ov stuttur og bitið skal vera í lagi.

Eistuni: Skal hava tvey eistur, og skulu tey vera jøvn og stór.

Heildarmynd: Ryggurin skal vera beinur og høvdið ikki ov høgt. Seyðurin skal fella væl í eyguni.

Onnur virðisløn

Seyður, sum ikki stendur mát ella hevur aðrar smærri feilir.

Triðja virðisløn

Feilir, sum eru størri enn onnur virðisløn.

Vrakaður

Beinini: Um tað eru serliga stór brek á beinum, t.d. skeiv, sera lin aftan ella framman, ella er sera kálvakníggað (karðar sera nógv) ella eru sera hjólbeint (júllut).

Ullin: Einasta orsök at vraka er, um ullin er so tunn, at holdið er bert.

Halin: Alt ov langur hali.

Eistuni: Tað er eitt ófrávikiligt krav, at hesi eru í ordan.

Skorturin: Ov stórt yvirbit ella undirbit.

Horn: Um tað eru so stórir feilir á hornunum, at tey eru til ampa fyri seyðin. T.d. um tey vaksa inn í høgdið ella næstan eru komin í eyga. Kollutur seyður verður vrakaður. Um horn eru avkappaði ella um sjónlig tekin eru um, at klemma ella nakkaspenni hava verið á teimum, verður seyðurin vrakaður.

Útsjónd: Seyður kann vrakast uppá útsjónd. Ein vrakaður seyður eigur ikki at fara út at brunda.

Veturgamlir veðrar

Úrvalsvirðisløn

Hann skal máta minst 20 cm um mjórygginn og 95 cm um bringuna og halda krøvini til fyrstu virðisløn ella meira og annars vera framúr vakur. Skal hevja seg uppum fyrstu virðisløn.



Fyrsta virðisløn

Mátini skulu vera minst 20 cm um mjórygginn og 95 cm um bringuna. Beinini somu krøv, sum til veðragjóling. Ullin somu krøv, sum á veðragjólingi. Hornini: ikki kollutur, annars vøkur horn. Avkappaði horn geva í mesta lagi aðru virðisløn, tó er loyvt at saga flís innan úr hornunum ella seta spennir í, men nakkaspenni er ikki undir nøkrum umstøðum loyvt.

Onnur virðisløn

Mátar minni enn 20 cm – 95 cm ella stendur mátini, men hevur smávegis feilir.

Triðja virðisløn

Feilir, sum eru størri enn onnur virðisløn.

Vrakaður

Somu sum til veðragjóling undantikið horn.

Tvæveturveðrar

Úrvalsvirðisløn

Hann skal máta minst 22 cm um mjórygginn og 102 cm um bringuna og halda krøvini til fyrstu virðisløn ella meira og annars vera framúr vakur. Skal hevja seg uppum fyrstu virðisløn.

Fyrsta virðisløn

Skal máta minst 22 cm – 102 cm, annars somu krøv sum til veturgamlan veðr.

Onnur virðisløn

Mátar minni enn 22 cm – 102 cm ella stendur mátini, men hevur smávegis feilir.

Triðja virðisløn

Feilir, sum eru størri enn onnur virðisløn.

Vrakaður

Somu krøv, sum til veðragjóling undantikið horn.

Veðrar eldri enn tvævetur

Skulu í minsta lagi lúka krøvini til tvæveturveðrar.

Mannagongdir undir sýning

Máting og sýnshøli

- a) Bringumát skal mátast við vekt av tveimum sýnarum, har sýnari 1 leggur mátibandið um bringuna á seyðinum og lesur av, samstundis sum sýnari 2 strekkir mátibandið við vektini, til strekkið vísir 6 kg.
- b) Mjóryggurin skal mátast av tveimum sýnarum.
- c) Búnaðarstovan mælir til, at minst ein av sýnarunum mátar vinstra forlegg á øllum seyði á lokalsýningini. Mátið skal gevast upp í mm. og verða latið skrivaranum, sum síðani sendir mátini til Búnaðarstovuna.
- d) Sýnshølið skal vera ljóst og rúmligt, uml. 2 metur breitt og 6 metur langt.
- e) Reint teppi skal vera á gólvinum
- f) Helst skulu tveir seyðir vera inni til metingar í senn.

Krøv til seyðin

- a) Ein og sami seyður kann bert sýnast á einari lokalsýning í sama kalendaraári!
- b) Búnaðarstovan mælir til, at seyðurin verður væl ansaður upp undir sýning, tí bæði sýnsmenn og seyður verða fyri órætti, um seyðurin er vátur ella skitin, tá hann verður sýnaður.

Sýningin

- a) Tríggir sýnsmenn skulu sýna, harav 2 skulu hava góðkenningarprógv frá Búnaðarstovuni. Haraftrat skal skrivari vera. Tað er ábyrgdin hjá góðkendu sýnsmonnum at hava røttu útgerðina til máting, tvs málibond og vekt.
- b) Búnaðarstovan skal góðkenna sýningar, sum verða settir at sýna lokalt. Fyriskiparar av lokalsýningunum skulu venda sær til Búnaðarstovuna fyri at fáa staðfest, um sýnararnir eru góðkendir, í seinasta lagið eina viku undan sýningini.
- c) Um fyriskiparar av lokalsýning hava trupult við at finna sýningar, skulu teir venda sær til Búnaðarstovuna, sum síðani finnur eitt góðkent sýnstoymi til lokalsýningina.
- d) Sýningar kunnu tosa saman undir sýningini, men Búnaðarstovan mælir til, at teir hvør sær áseta virðislønina fyri hvønn seyðin og síðani lata skrivaranum úrslitið. Skrivarin roknað síðani virðislønina út fyri hvønn seyðin sær eftir miðalimum hjá teimum trimum sýnarunum. Fyri at lætta um útrokningina mælir Búnaðarstovan til, at skrivarin umroknað virðislønirnar til hesi stig: Úrval 30 stig, 1. virðisløn 20 stig, 2. virðisløn 15 stig, 3. virðisløn 10 stig, kolldømt null stig. Virðislønin til hvønn seyðin verður so funnin eftir hesi stigatalvu.

Talvan niðanfyri verður nýtt, um teir 3 sýnsmennirnir sýna hvør sær. Stigini til hvønn seyðin verða tald saman og miðaltalið verður funnið.

Úrvalsvirðisløn	25 -30 stig	Grønt band
1. Virðisløn	17,5 - 24,9 stig	Hvítt band
2. Virðisløn	12,5 - 17,4 stig	Reytt band
3. Virðisløn	7,5 - 12,4 stig	Blátt band
Kolldømdur	0 - 7,4 stig	